



Syllabus

Leergang BuZz Leiden

Juni 2021



BLAAUWBERG
strategieontwikkeling & kennistransfer

Medellín (foto cover) is de tweede stad van Colombia. In de jaren negentig was Medellín de 'moordhoofdstad' van de wereld, geteisterd door elkaar bevechtende drugskartels.

Maar dat is niet meer zo. In 2015 was het aantal moorden nog 10% van wat het was. De armoede werd gereduceerd tot 20% van het oude niveau. Er waren vele oorzaken van dit succes. Veiligheid en integer bestuur deden veel. Maar doorslaggevend was de aanleg van een stelsel van roltrappen en kabelbanen gevolgd door bussen. De armen wonen op de berghellingen en waren uren per dag kwijt om lopend in het centrum te komen, waar de kansen op werk zijn. Na de komst van de roltrappen en kabelbanen werden die uren teruggebracht tot 10 comfortabele minuten. De armen hielden tijd over om te studeren en elkaar te ontmoeten. Er verschenen bibliotheekzaaltjes aan de toppen van de roltrappen, zodat jongeren ook in het donker (Medellín ligt vlak bij de evenaar, het is er standaard van 6 tot 6 donker en de stroomzekerheid is beperkt) konden internetten en studeren. Op de platforms tussen de trappen en onder de kabelbanen ontstond ruimte voor kleinhandel, muziek of toneel, voor een eetkar of een reparatieplek; of parkjes om uit te rusten.

Medellín is een voorbeeld van hoe verandering in de context een enorme vooruitgang kan uitlokken: meer veiligheid, meer verbindingen tussen wijken, veel mogelijkheden om handel te drijven, iets te koop aan te bieden of elkaar te ontmoeten. Medellín is een inspiratiebron voor de '15 minuten stad', de stad waarin iedereen binnen 15 minuten van huis de basis ingrediënten van zijn leven kan vinden: wonen, werken, handel, ontmoeten, school, cultuur en ruimte om zelf iets op te pakken, iets te laten zien of te verkopen.

Over deze Syllabus (of eigenlijk: SyllabuZz):

Leiden is een snel veranderende stad. Van de jaren 80 - een stad met grote sociale problemen, met grote financiële tekorten op de gemeentebegroting en een grote stadsvernieuwingsopgave in de binnenstad - naar de internationale en bloeiende kennisstad van nu is het hard gegaan. Maar zoals elke stad kent Leiden nog steeds veel verschillende lagen, veel verschillende bevolkingsgroepen en zijn er veel perspectieven op de grote vragen voor de komende jaren mogelijk. In deze leergang gaan we op zoek naar een *'common ground'*: een plausibele visie op de stad, gezien vanuit BuZz.

We formuleren die visie door met twee brillen naar Leiden te kijken. Om te beginnen vanuit het werkveld van BuZz, het activeren van het 'kwetsbare deel' van de stadsbevolking vanuit het programma 'Basiskracht'. De tweede bril die we opzetten is die van de 'urban studies', een goeddeels Engelstalig vakgebied met bijdragen uit de economie, de stadssociologie, de epidemiologie, de planologie, de architectuur en het ondernemerschap. Door te kijken naar ontwikkelingen in andere steden kunnen we onze eigen stad beter leren begrijpen.

We gebruiken deze syllabus als ondersteuning bij de leergang. De syllabus is opgebouwd uit korte beschouwingen of 'lemma's'. Uitgangspunt is dat het om levende kennis gaat, die we in onderling gesprek gaan onderzoeken en uit de praktijk wordt aangevuld. Tijdens de leergang zal de syllabus worden aangevuld met ander materiaal. Deze syllabus is daarom geen zelfstandig kennisproduct en leent zich niet als bron van citaten.

In de syllabus komt een aantal 'typologieën' voor, onder meer over de 'kwetsbare populatie'. Een typologie heeft geen 'waarheidsaanspraak'. Een typologie is een manier om cijfers en inzichten zo te structureren, dat erover te discussiëren valt.

We maken in deze syllabus een onderscheid in drie delen.

- Deel 1 Kwetsbare bevolkingsgroepen in Leiden (cijfers en feiten)
- Deel 2 De veranderende stad en gevolgen voor BuZz (trends)
- Deel 3 Werk van BuZz in kennisstad (werksoort / best practices)

Die delen overlappen deels met het programma in drie dagdelen. Al permitteren we ons veel vrijheid om zoveel mogelijk aan te sluiten bij jullie interesses en vragen.

Inhoud

1. Introductie en kernbegrippen

Deel I: Kwetsbare bevolkingsgroepen in Leiden

2. Opleidingsniveau als belangrijke indicator
3. Het gebruik van sociale regelingen in Leiden
4. Inkomenspositie: minima in Leiden
5. De impact van corona
6. Typologie van sociaal-economisch kwetsbare groepen

Deel II: Grote trends die de Leidse context bepalen: verhuismobiliteit, tweedeling op de arbeidsmarkt, opkomst van de sterrensteden en internationalisering

7. Verhuismobiliteit: Leiden als Stad van Aankomst
8. Wijken van Aankomst en Bestemming
9. Van probleemwijk naar Roltrapwijk
10. Succesfactoren voor een sociale roltrapfunctie in de wijk
11. De wijk uit: het verband tussen verhuismobiliteit en sociale mobiliteit
12. Een praktijkvoorbeeld: Slaaghwijk, de sociale roltrap van Leiden
13. Van materie- naar mensgericht werk
14. Opleidingsniveau als schisma en opmars soft skills
15. De 'sterrenstad' als upperclass enclave
16. Internationalisering in Leiden
17. Samengevat: de Leidse trends en hun gevolgen voor de kwetsbare populatie

Deel III: Het werk van BuZz: welzijnswerk en de ontwikkeling van Leiden

18. Uitzoomen: het historische begin van het welzijnswerk
19. Het werk van BuZz Leiden
20. Vijf historische iconen van vaardigheden en scholing in het sociaal werk
21. Het *community work* van Barack Obama
22. Samenvattend: het werkveld van BuZz in drie begrippen

1. Introductie en kernbegrippen

In deze syllabus komen een paar begrippen vaak terug, die veel zeggingskracht hebben voor de kwetsbare populatie en de Leidse wijken. Bij wijze van introductie zetten we er hier een paar op een rijtje.

Begrippen over kwetsbare bevolkingsgroepen
Sociale mobiliteit
Sociale mobiliteit is de klim op de sociale ladder. Steden zijn van oudsher plekken van sociale mobiliteit, van positieverbetering. Sociale mobiliteit hangt sterk samen met fysieke mobiliteit: met de bereidheid om te reizen voor werk of studie en met de ambitie om te verhuizen. Een flinke verhuismobiliteit in een wijk is doorgaans een goede indicatie voor wat voor wijk het is: een wijk waar mensen de basis leggen voor een (woon-)loopbaan. Een wijk moet de bewoners in staat stellen om een klim te beginnen op de sociale ladder.
Empowerment
Activering van groepen mensen door ze de middelen te geven om zichzelf te uiten en te organiseren. Niet door een kant en klaar aanbod te scheppen. Maar door ruimte te bieden, op te blijven juttten, en zelforganisatie te stimuleren. Veel voorbeelden van 'empowerment' komen uit de Afro-Amerikaanse gemeenschap in de Verenigde Staten. Daar staat empowerment ook symbool voor de strijd om gelijke rechten en kansen ('Black Live Matters'). We bieden in deze syllabus een aantal voorbeelden van 's werelds bekendste 'community organizer', Barack Obama.
De rol van verwachtingen
In de sociale wetenschap is het een permanent debat: wat bepaalt de drijfveren van mensen? Volgens de ene school zijn dat de objectieve kenmerken van mensen, zoals hun inkomen en opleidingsniveau. Volgens de andere school zijn het niet de objectieve kenmerken, of belangen, maar de subjectieve verwachtingen. Een actieve persoon met een sociale uitkering heeft een andere uitgangspositie dan een passieve uitkeringsontvanger met geen vertrouwen in zichzelf of zijn omgeving. Een goede wijkbenadering is daarom een combinatie van een veilige basisinfrastructuur met het oproepen van verwachtingen omtrent zelfstandigheid en positieverbetering. Voor de overheid en andere instituties betekent dat soms 'loslaten': ruimte scheppen voor eigen initiatief en ondernemerschap.
De vis of de hengel
Een oude Chinese zegswijze luidt: "geef een man een vis en hij heeft eten voor één dag, geef de man een hengel en hij heeft eten voor de rest van zijn leven". In de hoek van de ontwikkelingshulp

wordt daar de vaak de vraag aan toegevoegd: geven we vis, lees: noodhulp en voedselpakketten? Of geven we een hengel, lees: landbouwkennis, investeren in infrastructuur etc. ?

Begrippen over Leiden / de Leidse wijken

Roltrapstad

Een 'roltrapstad' is een stad waar mensen heen komen om zichzelf te verbeteren. Het kan gaan om jonge mensen die naar de stad trekken om te studeren en een basis te leggen voor een loopbaan, maar nog meer om nieuwkomers die in de stad neerstrijken vanuit de verwachting dat er veel kansen en mogelijkheden zijn voor opwaartse mobiliteit. Een roltrapstad biedt de kansen en de voorzieningen voor een emancipatieproces. Het woord 'roltrap' suggereert dat dat om een tijdelijk proces gaat: na een verblijf van een aantal jaren gaan veel mensen die door de stad tot bloei zijn gebracht, weer verder, bijvoorbeeld om elders in het land in het groen te gaan wonen.

Sterrenstad

De Amerikaanse socioloog Richard Florida noemt steden als Leiden een 'star city' of 'sterrenstad'. Het gaat heel goed met dit soort steden en ze trekken probleemloos veel kapitaal aan. Maar daar schuilt een paradox in: ze worden te duur, te aangeharkt en te gereguleerd voor nieuwkomers. Daardoor verliezen ze hun emancipatiefunctie en uiteindelijk hun ziel: ze worden enclaves voor de beter gesitueerden. Leiden deelt dit risico met onder meer Amsterdam, Utrecht en Nijmegen.

Stad van Aankomst

Verwant met het begrip 'roltrapstad' is het begrip 'stad van aankomst', naar het boek 'Arrival City' van de Canadese journalist Saunders. Een stad van aankomst is ingericht op het bieden van kansen aan nieuwkomers: scholing, taal leren, zelfontplooiing, maar ook ondernemerschap en het starten van een loopbaan. Een stad van aankomst heeft niet alleen voorzieningen, maar heeft ook een klimaat dat uitnodigt en aanmoedigt om te studeren, te ondernemen en te onderzoeken. Een stad van aankomst schept ruimte voor start-ups en experimenten. Met 'stad van aankomst' is weer verwant het begrip 'people processing': mensen komen naar de stad niet om er rustig te wonen, maar om gevormd te worden en iets mee te maken.

Stad van Bestemming

Een stad van bestemming is een thuis voor mensen die weten wat ze willen, vaak een stabiel woonmilieu en goede ondersteunende voorzieningen, zoals winkels, scholen en een wijkpark. Het zijn de steden waar de drie grote R's centraal staan: rust, reinheid en regelmaat. Als Leiden een stad van aankomst is, is Alphen een stad van bestemming.

Wijken van aankomst en bestemming

De specialisatie tussen steden is ook zichtbaar tussen wijken. In Leiden zijn de binnenstad en Slaaghwijk typische wijken van aankomst. De Stevenschhof en de rest-Merenwijk zijn typische wijken van bestemming. In de binnenstad en Slaaghwijk is de gemiddelde woonduur vrij kort, in de rest-Merenwijk wonen mensen vaak hun hele leven.

De wijk: basis of bastion?

Er zijn twee opvattingen over de functies van een wijk. De ene opvatting is dat de wijk een inspirerende omgeving voor zelfontplooiing moet zijn en een zo compleet mogelijke set van voorzieningen moet bieden. Op grond van deze opvatting, is bijvoorbeeld Leiden-Noord een zeer complete wijk geworden. Er ontbreekt maar één ding: werk. De andere opvatting is dat de wijk vooral een veilige basis moet zijn, maar verder de bewoners zoveel mogelijk moet prikkelen om de wereld in te gaan. Want werk en loopbaanmogelijkheden zijn zelden voorbehouden aan de wijk. Zo bezien kan een goed voorziene wijk een gevangenis worden: er is geen noodzaak meer om er op uit te gaan. Leiden-Noord is meer gediend met betere verbindingen met station en binnenstad dan met nog meer wijkvoorzieningen.

De wijk als vindplaats

Een oplossing voor het dilemma 'basis of bastion' is de wijk als 'vindplaats'. Je treft er de bewoners en de doelgroepen, maar de wijk hoeft niet meer voorzieningen te hebben dan wat nodig is voor het dagelijks leven (boodschappen, school). De wijk moet verder een trampoline zijn, om de sprong de wereld in te vergemakkelijken. De Canadese stad Toronto draagt veel voorbeelden aan van deze trampolinefunctie: nieuwkomers uit Afghanistan, Iran of andere landen wonen geconcentreerd in goedkope wijken, maar krijgen op dag 1 al te horen dat ze zich voor Engelse les in het buurthuis moeten melden. En daar is het eerste wat ze horen een uitleg over het vervoerssysteem en de rit naar de stad. Dat die wijken er zelf niet florissant uit zien, maakt niet uit: zolang de bewoners maar door hebben dat de wijk geen eindstation is, is het bieden van een veilige startomgeving genoeg.

I. Kwetsbare bevolkingsgroepen in Leiden

2. Opleidingsniveau als belangrijke indicator

In 2020 becijferden we voor BuZz de omvang van het kwetsbare deel van de Leidse bevolking op circa 15.000 personen. Dat is 12 procent van de Leidse bevolking. Het ging om een beredeneerde schatting, een *educated guess*.





We nemen deze schatting hier nog eens door, met een kleine verdiepingsslag en actualisatie.

We beginnen bij opleidingsniveau. We maken daarbij een onderscheid in drie groepen.

- Hoogopgeleiden: iedereen met een hbo- of universitair diploma. Een nationale doelstelling (gebaseerd op EU-afspraken) is dat op termijn 50% van de werkende bevolking geldt als hoogopgeleid. We zitten nu landelijk op ongeveer 40%.
- Middelbaar opgeleiden: iedereen met een diploma van mbo-niveau 2, 3 en 4, of alleen een havo- of vwo-diploma. Vakkrachten als metselaars, elektriciens, timmerlieden, schilders, slaggers, bakkers, kappers, verzorgers, hoveniers, peuterleidsters, doktersassistenten, beveiligers en chauffeurs beschikken in de regel over minimaal mbo 2 en vaker mbo 3 of 4.
- Laagopgeleiden: iedere volwassene zonder een startkwalificatie (mbo 2 of hoger). Daarmee zijn laagopgeleiden feitelijk te laag opgeleid om duurzaam aan de slag te gaan en een normaal (gezins-)inkomen te verkrijgen. Gemiddeld is slechts 40% van de laagopgeleiden actief op de arbeidsmarkt. Bij hoog- en middelbaar opgeleiden is dat respectievelijk ruim 80 en 60%.

Opleidingsniveau is meer dan alleen een voorspeller van de kansen op de arbeidsmarkt. Er is ook een samenhang tussen een hoog opleidingsniveau en inkomen (hoog: een hoog opleidingsniveau leidt meestal tot een hoger inkomen), de levensverwachting (lang), het gebruik van uitkeringen (laag), het gebruik van zorgvoorzieningen (laag) en criminaliteit (laag). Bij laagopgeleiden liggen die verbanden er ook, maar dan dus andersom.

Ontwikkeling van opleidingsgroepen in Leiden tussen 2003 en 2020.

	Leiden 2003	Leiden 2020
Laagopgeleiden		
Hoogopgeleiden		

3. Het gebruik van sociale regelingen in Leiden

Een andere manier van kijken het gebruik van drie grote gemeentelijke sociale regelingen:

- De Participatiewet (onder andere bijstand en arbeidsongeschiktheid)
- De WMO (hulpmiddelen en huishoudelijk hulp)
- Jeugdzorg (van lichte interventies en begeleiding tot uit huis plaatsingen)

	2018	2019
Aantal cliënten in Leiden met voorziening in sociaal domein	14.450	14.105
In % totale bevolking	11.6%	11.3%
Nederlands gemiddelde %	11.9%	11.8%

Voor een middelgrote stad kent Leiden een beperkt regelingengebruik. Uitgesproken middenklasse-gemeenten zoals Alphen aan den Rijn kennen een nog lagere sociale last.

	Cliënten met een voorziening in sociaal domein
Alphen a/d Rijn	8.5 %
Leiden	11.3 %
Utrecht	11.6 %
Den Haag	15.0 %
Amsterdam	15.9 %
Rotterdam	16.6 %

4. Inkomenspositie: minima in Leiden

De derde manier van kijken is naar het aantal huishoudens met een langdurig laag inkomen. We maken nogmaals de vergelijking met dezelfde steden. De volgorde is bijna hetzelfde als bij het gebruik van sociale regelingen.

	Huishoudens met inkomen tot 110% van sociaal minimum	Huishoudens met inkomen tot 120% van sociaal minimum
Alphen a/d Rijn	7.1 %	9.4 %
Utrecht	11.8 %	14.4 %
Leiden	12.0 %	15.1 %
Den Haag	16.7 %	20.0 %
Amsterdam	17.3 %	20.5 %
Rotterdam	19.4 %	23.3 %

5. De impact van corona

Is de kwetsbare groep Leidenaars door corona omstandigheden toegenomen?

Waarschijnlijk niet. Al zijn daar nog geen cijfers over bekend. We hebben wel verschillende signalen over welke kant het op kan gaan.

Signalen die voor een toename van de kwetsbare groep pleiten:

- De eerste klappen crisis zijn verwerkt in flexibele schil, de meeste werkende laagopgeleiden hebben een tijdelijk of nul-uren contract.
- Uitval van veel fysieke contactmomenten in onderwijs, welzijn, buurtactiviteiten raakt bovenmatig de minder participatieve bevolking (dreiging van sociaal isolement).
- Stapeling van problemen en stress door inkomensverlies, beperkte toegang tot kinderopvang, gezondheidsproblemen, 'volle en drukke huiskamers', beperkte ict mogelijkheden.

Signalen die tegen een toename pleiten:

- De arbeidsmarkt toont tekenen van veerkracht, veel werkenden die in het voorjaar van 2020 hun baan verloren zijn alweer ingestroomd in groeisectoren (bezorgdiensten, supermarkten).
- Effectieve crisisaanpak van diverse instellingen en professionals (noodopvang, extra huisbezoeken, aanleveren ict-hulpmiddelen)
- Vele individuele praktijkvoorbeelden van veerkracht, de moeilijke omstandigheden heeft bij een aantal huishoudens juist het beste naar boven gehaald.

Een aantal cijfermatige indicaties op landelijk niveau wijzen ook op een gemengd beeld.

- Het aantal laagopgeleiden is onverminderd door de crisis verder gedaald. Onderwijsinstellingen noteren recordhoogtes in het aantal aanmeldingen.
- De arbeidsparticipatie van laagopgeleiden is licht gedaald van 49.4% naar 47.1%. De arbeidsparticipatie van hoogopgeleiden is juist gestegen). De verdeling tussen voltijds en deeltijdwerk is nagenoeg gelijk gebleven. Het aantal ww- en bijstandsgerechtigden is als gevolg daarvan licht toegenomen. Na een lange daling zijn we terug op het niveau van 2018.
- Daarentegen: het aantal personen in de schuldsanering is in 2020 flink gedaald ten opzichte van 2019.

- Verschillende effecten in levensstijl: we zijn minder alcohol gaan drinken, maar ook minder gaan sporten.
- De politie registreert meer burenruzies, incidenten met overlast, alcoholmisdragingen in de publieke ruimte.

6. Typologie van sociaal-economisch kwetsbare groepen

In de jaren tachtig - tijdens de de-industrialisering - konden grote groepen werkzoekenden samengesteld worden die min of meer in hetzelfde schuitje zaten. Bijvoorbeeld uittrekkers uit een laagopgeleid metaalberoep die moesten worden omgeschoold. De toenmalige Centra Vakopleiding (CVV) - de vaste opleidingsinstituten van de publieke arbeidsbureaus - met hun maatwerk methodiek van Hoofdelijk Versnelde Scholing telden in sommige regio's duizenden deelnemers per jaar.

In de hoogconjunctuur van de jaren negentig zijn die grote groepen verdwenen. En ook de infrastructuur is goeddeels weg (er zijn geen arbeidsbureaus en CVV's meer). Het gaat eigenlijk al een jaar of twintig om het 'granieten bestand': kleine groepen of zelfs enkelingen die voor hun inkomen afhankelijk zijn van een uitkering.

Tijdens de crisis van 2009 kwamen er weer veel nieuwe profielen onder de uitkeringsgerechtigden bij. Sindsdien lijkt de groep 'aan de onderkant' weer diverser te zijn geworden. We geven hieronder een 'educated guess' van hoe die groep er in zijn diversiteit uitziet. Het is een inhoudelijke typologie, los van het type uitkering. We geven bij elke groep een aanwijzing van wat er nodig is om weer aan betaald werk te kunnen komen of de positie te verbeteren.

Omschrijving	Perspectief
<i>De echte vangnetter</i>	De werkloze die feitelijk 'between jobs' is. Geen actie nodig.
<i>De oudere vangnetter</i>	Bij ouderen die hun baan verliezen zijn tenminste twee complicaties. Ten eerste: ze zijn overvallen, rancuneus, weinig bereid tot actie. Ten tweede: het salarisniveau waaraan ze gewend zijn kan een nieuwe baan in de weg zitten. Aan de orde zijn trainingen om het perspectief helder te krijgen.
<i>Werkende armen</i>	Gezinnen die met vloed van laagbetaalde en tijdelijke banen de eindjes aan elkaar knopen en levenslang buiten de uitkering blijven. Is maatschappelijk risico vanwege lage levenskwaliteit voor henzelf en gebrekkig opvoedingsmilieu voor hun kinderen. Remedie: altijd kwalificatieversterkende trajecten onder aandacht blijven brengen.
<i>Slachtoffers van eigen mispercepties</i>	Mensen met incurante studies en verkeerde verwachtingen van de maatschappelijke waardering voor hun talent. Mensen met verkeerd

	geplande 'sabbaticals'. Mensen met sektarische (politieke) profielen op sociale media. Correct zelfbeeld is onderdeel van '21st century skills'.
<i>Met werkloosheid bedreigden</i>	In de jaren tachtig en negentig was er een grote greep werknemers in bedrijven met een onzeker perspectief, bijvoorbeeld verouderde industrie. Voor hen was preventieve scholing mogelijk. Wellicht is er nog steeds vraag naar preventieve scholing (bijvoorbeeld een BBL op niveau 3 en 4), al is er nu niet meer een kwetsbare sector aanwijsbaar.
<i>Schijnzelfstandigen</i>	Casulistiek komt met name uit de bezorgdiensten. Remedie: minimumtarieven.
<i>Personen met een lichte verstandelijke beperking</i>	Combinatie van geoefendheid in een beperkt aantal werkzaamheden met een vorm van loonkostensubsidie kan deze groep alsnog aantrekkelijk maken voor de arbeidsmarkt.
<i>Personen met een ernstige verstandelijke beperking</i>	Volledig beschutte werkplek in een sociale werkplaats.
<i>Beperkende neurologische aandoening</i>	Lijkt qua verschijningsvorm op het type 'lichte verstandelijke beperking'. Combinatie van geoefendheid met loonkostensubsidie kan leiden tot positieversterking.
<i>(Ex-)ggz cliënten</i>	De bezuinigingen op de ggz in de crisisjaren lijken tot een instroom van ex-clieënten in de bijstand te hebben geleid.
<i>Schuldenproblematiek</i>	Een schuldpositie wordt steeds meer een definiërende factor voor een kwetsbare groep: het leven is geen totale wanorde, maar de optelsom van schuld plus werkloosheid plus verslaving plus isolement of wat dan ook leidt tot een crisis. Vroegtijdige signalering – bijvoorbeeld via een betalingsachterstand bij de zorgverzekering – met een traject voor schuldsanering lijkt een effectieve aanvliegroute om weer stabiliteit te brengen.
<i>Eerste generatie migranten en blijvers uit tweede generatie</i>	In groot deel van de eerste generatie is nooit goed Nederlands geleerd en heeft het aan 'blijf-aspiraties' ontbreken. Mogelijk is het nu te laat om daar nog iets aan te doen. Mede door gezinsvorming via 'import', is ook de tweede generatie vaak nog geïsoleerd. Wordt een afweging: tijd uitdienen of toch ingrijpen? Voor zover te overzien, is het automatisch 'blijven hangen' bij de derde generatie verdwenen.
<i>Uitgebuite arbeidsmigranten</i>	Er zijn ongeveer 350.000 Poolse arbeidsmigranten (waarvan de helft nog heen en weer reist). Daar komen de andere nationaliteiten nog bij. Hun arbeidsvoorwaarden en vestigingscondities zijn vaak slecht. Voor het uitkeringsvolume betekenen ze weinig, maar er tekent zich wel een nieuw soort 'lompoproletariaat' af.
<i>Hooggeschoolde statushouders</i>	Er komen voortdurend signalen van hooggeschoolde statushouders dat de weg naar werk veel te lang is. Het is zoeken naar versnelling, om 'hospitalisering' te voorkomen.
<i>Laaggeschoolde statushouders</i>	Verlaging drempels naar arbeidsmarkt, mogelijkheden scheppen voor informele arbeid.

<i>Jeugddelinquenten.</i>	Gevangenisstraf op jonge leeftijd gaat vaak samen met afkomst uit een gebroken gezin, drugs, afgebroken schoolopleiding. Re-integratieplannen maken in samenwerking met reclassering.
<i>Vrouwelijke school drop-outs en tienermoeders</i>	Vroeg of laat willen ze hun leven op orde hebben en beginnen ze plannen te maken. Maar dan is een lang kwalificatietraject - en stabilisatietraject nodig.
<i>Levensincidenten (echtscheiding, onverwerkte rouw).</i>	Traditioneel treft een echtscheiding niet-werkende vrouwen veel harder. Groep neemt in omvang af, maar zal er altijd blijven. Rust verschaffen, maar tegelijk beginnen over kwalificatie.
<i>Kampers</i>	De woonwagenkampen zijn mogelijk de laatste vindplaatsen van overerfbare armoede in Nederland.

We plaatsen bij dit overzicht nog een aantal kanttekeningen:

- Het entreeniveau voor de Nederlandse arbeidsmarkt is vastgesteld op mbo 2. Maar in grote sectoren beweegt het zich naar mbo 3 of zelfs 4. Dat heeft te maken met de toenemende nadruk op 'soft skills'. In een sector als de kinderopvang – voorheen een ruimte voor veel lager geschoolde vrouwen – beweegt het zelfs al naar hbo-niveau toe.
- In hoogconjunctuur komen ook kwetsbare groepen nog aan het werk. Maar de voornaamste slachtoffers van de coronacrisis in 2020 zijn de laagopgeleiden geweest. Mogelijk dat ze nu weer snel aan het werk kunnen, maar het gaat dan vaak om laagbetaald en tijdelijk werk, inclusief nul-uren contracten, zonder mogelijkheid een loopbaan te starten of uitzicht op economische zelfstandigheid.
- Er zitten twee gaten in de infrastructuur voor de 'onderkant' van de arbeidsmarkt:
 1. De ervaring met plaatsing van (ernstig) arbeidsgehandicapten is dat ze alleen aan het werk kunnen in een op hun begeleiding toegesneden plek. Zo'n plek bestaat al: de sociale werkplaats. Het uitsterf beleid voor de sociale werkplaatsen doet onrecht aan het gegeven dat er altijd arbeidsgehandicapten met een lage productiviteit zullen zijn, terwijl de eisen op de arbeidsmarkt zich bij hen vandaan bewegen. Daarmee doemt de vraag op of de Nederlandse politiek zich zou moeten verzoenen met de noodzaak om er permanent sw-plaatsen op na te houden.
 2. Mensen met alleen mbo 1, 2 of 3 kunnen incidenteel werk vinden, maar dat werk is vaak onvoldoende duurzaam. Vraag is of er daarom een permanent instituut zou moeten zijn voor het verder kwalificeren van werkende laaggeschoolden (een soort BBL voor volwassenen). Of dat op basis is van oefening (met praktijkverklaringen) of van competenties (met certificaten) is dan een methodische kwestie.

II. Grote trends die de Leidse context bepalen: verhuismobiliteit, tweedeling op de arbeidsmarkt, opkomst van de sterrensteden en internationalisering

7. Verhuismobiliteit: Leiden als Stad van Aankomst

Leiden heeft zich ontwikkeld tot een passantenstad. Jaarlijks verwelkomt de stad duizenden nieuwkomers: van 8.500 in 2010 tot bijna 11.000 in 'coronajaar' 2020. Een bijna even grote groep verlaat de stad jaarlijks weer. Op een totale bevolking van 125.000 inwoners betekent dat permanent 10 % van de stadsbewoners nieuwkomer is. Zo bezien wisselt de Leidse populatie razendsnel van samenstelling.

Een aardige manier om dat te vergelijken is door de omloopsnelheid uit te rekenen, de 'rekenkundige vervangingsnelheid'. Puur theoretisch gezien doet Leiden er slechts 11,4 jaar over voordat de bevolking compleet 'vervangen' is door nieuwkomers. In de meeste steden ligt dat tempo veel lager. Daar is de bevolking stabiel, blijft er veel langer wonen en zijn er veel minder nieuwkomers. We vergelijken Leiden hieronder met een aantal steden.

Rekenkundige vervangingsnelheid (2018-2020)		Rekenkundige vervangingsnelheid (2018 – 2020)	
Leiden	11,4 jaar	Gouda	17,8 jaar
Rotterdam	15,4 jaar	Alphen a/d Rijn	21,9 jaar
Tilburg	15,8 jaar	Apeldoorn	23,0 jaar
Enschede	17,5 jaar	Zoetermeer	23,7 jaar

We typeren daarom Leiden als een *Stad van Aankomst*. Een stad met veel passanten, waar mensen komen wonen om een (nieuwe) start te maken, zich te vormen, 'iets mee te maken'. De tegenhanger is de *Stad van Bestemming*: een stabiel woonoord, met veel minder dynamiek en meer nadruk op rust en ruimte.

8. Wijken van Aankomst en Bestemming

Maar wanneer we gaan inzoomen begint die typering al te schuren. In de binnenstad is het passantenkarakter zeer goed zichtbaar. En ook in de wijken daaromheen gaat het snel. Maar er zijn ook wijken met minder wisselingen.

Rekenkundige vervangingsnelheid	Rekenkundige vervangingsnelheid
---------------------------------	---------------------------------

Boerhaavedistrict	3,6 jaar	Leiden Zuidwest	8,2 jaar
Binnenstad-Zuid	4,0 jaar	Slaaghwijk	9,5 jaar
Binnenstad-Noord	4,3 jaar	Roodenburgerdistrict	10,1 jaar
Stationsdistrict	4,5 jaar	Stevenshof	15,5 jaar
Morsdistrict	6,4 jaar	Overig Merenwijk	16,5 jaar
Leiden Noord	6,5 jaar		

We komen daarom in de onderstaande matrix tot een onderscheid in *Wijken van Aankomst* en *Wijken van Bestemming*.

	Wijk van Aankomst	Wijk van Bestemming
<i>Bevolkingssamenstelling</i>	Jongeren, alleenstaanden, expats	Gezinnen, ouderen
<i>Verhuismobiliteit</i>	Hoog tot zeer hoog	Laag, lange woonduur
<i>Bevolkingsontwikkeling</i>	Milde vergrijzing, groei	Stationair, vergrijzing, krimp
<i>Typering woonmilieu</i>	Appartementen, huur	Eengezinswoningen, eigendom
<i>Typering welstand</i>	Hoogopgeleide 'urban elite', naast een - vaak allochtone - onderklasse	Middelbaar tot hoger opgeleide middenklasse
<i>Sociale problematiek</i>	Is als strovuur; veel en heftig maar vaak tijdelijk, steeds weer nieuwe groepen	Is als veenbrand; moeilijker zichtbaar maar hardnekkig
<i>Woonwaarden</i>	Dynamiek, ondernemerschap, experiment. Cultuur en ontmoeting	Rust, reinheid, regelmaat. Veiligheid, groen.
<i>Prototypische gebieden</i>	Binnensteden, 19 ^e -eeuwse wijken en villadorpen	Vinexwijken, 'bloemkoolwijken', verstedelijkte dorpen

Zo bezien beschikt Leiden over een hele reeks 'Wijken van Aankomst'. En slechts twee Wijken van Bestemming: de Merenwijk (uitgezonderd de Slaaghwijk) en de Stevenshof.

9. Van probleemwijk naar Roltrapwijk

Vooraf voor wijken als Leiden Noord, Zuidwest en Slaaghwijk biedt deze vaststelling veel perspectief. Achter de ogenschijnlijk moeizame ontwikkeling - of zelfs stagnatie - van de wijk, gaat een ongekende dynamiek schuil. Deze wijken blijven in de cijfers vaak achter, maar het gaat voor een belangrijk gedeelte over steeds weer nieuwe groepen bewoners.

We spreken wel van een 'Roltrapwijk'. Een wijk waar je laag kan instappen, jezelf kan ontwikkelen en vormen, om vervolgens op een hoger niveau weer uit te stappen (en de wijk te verlaten).

Het maakt nogal uit met wat voor bril je naar de wijken kijkt. In onderstaande matrix bevat de linkerkolom de beleidsvraag, de middelste kolom bevat het problematiserende 'frame' zoals dat in de Nederlandse beleidsvorming voorop staat, de rechterkolom bevat het mobiliserende 'frame' waarmee in een - bijvoorbeeld Canadese - migratiecontext naar eenzelfde soort wijk gekeken wordt.

	Frame van probleemwijk	Frame van roltrapwijk
<i>Sleutelwoorden</i>	Leefbaarheid, sociale cohesie, sociale problematiek, veiligheid	Emancipatie, roltrapfunctie, zelfhulp-netwerken, ondernemerschap
<i>Onderzoeksobject</i>	De wijk	Individueel vaak tijdelijk wonend in de wijk
<i>Belangrijkste opgave</i>	Versterken van de leefbaarheid	Roltrapfunctie erkennen en versterken
<i>Belangrijkste beleidsinterventie</i>	Gericht toepassen arrangementen van verzorgingsstaat	Ruimte voor eigen initiatief, uitdagen, prikkelen
<i>Reikwijdte van de aanpak</i>	Wijkgericht	Sterk gericht op relaties wijk met omgeving, kansen buiten de wijk
<i>Waardering van verhuismobiliteit</i>	Is problematisch, wegens gebrek aan sociale cohesie	Is hoopvol signaal van positieverbetering en van onttrekken aan sociale controle
<i>Grootste ervaren obstakel</i>	Imago van de wijk	Vertrek van rolmodellen

10. Succesfactoren voor een sociale roltrapfunctie in de wijk

Wat maakt een wijk tot een succesvolle roltrapwijk? We komen tot voorwaarden

- "Er moet ruimte zijn voor ondernemerschap, voor het opzetten van een zaak, formeel of informeel. Alleen een woonfunctie is dodelijk voor de aspiraties waar de meeste migranten mee aankomen. Veel migranten komen uit een culturele en economische achtergrond waar zelfstandig ondernemerschap eerder de norm is dan loondienst. Weliswaar kan de kwaliteit van dat ondernemerschap laag zijn, maar het niet kunnen uitoefenen van ondernemerschap kan leiden tot grote passiviteit. Een

roltrapwijk lokt uit om de hand aan de ploeg te slaan. Uiteindelijk is arbeid – samen met onderwijs - de motor van sociale mobiliteit.

- Er moet in de wijk ook een 'ladder' bestaan die opwaartse mobiliteit mogelijk maakt. Die ladder heeft een fysieke component: je moet een wooncarrière kunnen maken – naar een groter of mooier huis – zonder de wijk te verlaten. De migrantengroep moet sociaaleconomische diversiteit gaan vertonen. De ladder heeft ook een sociale component: er moeten rolmodellen zijn, voorgangers waar je je als nieuwkomer aan kunt optrekken. Een wijk die door mensen verlaten wordt zodra ze een begin maken met hun eigen emancipatie, wordt verzwakt in zijn roltrapfunctie.

'Roltrapwijk' is dus niet per se een beschrijving van een bestaande situatie, het kan ook een perspectief zijn. Een goed voorbeeld is Kanaleneiland in Utrecht. Dat was heel lang een 'wijk van aankomst' zonder roltrapfunctie. De migranten belandden er maar troffen er een statische situatie aan. Dat is nu aan het veranderen. Meer ruimte voor ondernemerschap (onder meer in de plinten), beginnende middenklasse vorming onder migranten, diversificatie van het woningaanbod en een fysieke ingreep (de brug over het Amsterdam Rijn kanaal naar Papendorp, die de mentale afstand van Kanaleneiland tot de binnenstad verkort heeft) heeft veel meer dynamiek gebracht in de wijk. Het perspectief dat Kanaleneiland nu een roltrapwijk wordt, is sterk toegenomen."

Het gaat bij de roltrapfunctie ook niet over bijvoorbeeld het scheppen van banen voor laagopgeleiden in de wijken. Het gaat om de mate waarin de levendigheid en economie in een wijk bijdraagt aan nieuwe kansen. Biedt het een context die nieuwkomers en kwetsbare inwoners uitnodigt en prikkelt?

Daar zijn verschillende mogelijkheden voor:

- investeren in wijk economie: woon-werkcombinaties, ateliers en werkruimtes in de plinten toestaan, entree vereenvoudigen met marktpleinen en vormen van informele arbeid.
- verdichting; in geval van modernistische wijken: opvullen lege grasvelden en plantsoenen met woningbouw om dynamiek en koopkracht te verhogen, toestaan van 'rommelruimtes' en rafelranden
- differentiatie woningbouw, bewoners in staat stellen huurwoning te kopen
- voor meer afgelegen wijken en gebieden: investeren in ov-verbindingen.

11. De wijk uit: het verband tussen verhuismobiliteit en sociale mobiliteit

Sociale mobiliteit is niet iets dat zich enkel binnen de nauwe begrenzing van de wijk afspeelt:

- Sociale mobiliteit – stijging op de maatschappelijke ladder, positieverbetering nastreven voor jezelf en je kinderen – begint met fysiek mobiliteit: verhuizen
- 'Fysieke mobiliteit' betekent toerusten voor woonwerkverkeer, onderweg gaan naar school en zorgpost, de stad leren kennen, kansen opzoeken, om je heen kijken
- Wellicht is met name Leiden-Noord een 'te mooie wijk': heel hoog voorzieningenniveau gecreëerd om kwetsbare groepen te bereiken...
- ...maar deel van de kwetsbare groep heeft geen prikkel meer om op pad te gaan. Vertoont hanggedrag
- Inspiratie uit Thorncliffe Park, Toronto. 'Wijk van Aankomst' voor migranten met grote woontorens. De nieuwkomers krijgen op dag één twee instructies:
 - Ga Engels leren in het buurthuis
 - Zorg voor een o.v.-abonnement en verken de route van Thorncliffe Park naar de stad, want daar ligt je toekomst

Een ander punt is het binnenhalen van stadse dynamiek naar de wijk toe. Wederom een voorbeeld uit Toronto, ditmaal de westzijde van de stad. Het in de buitenwijk gevestigde museum van hedendaagse kunst, roept bewoners en bezoekers op zowel het museum als de buurt te ontdekken.



12. Een praktijkvoorbeeld: Slaaghwijk, de sociale roltrap van Leiden

Uit het buurtprofiel Slaaghwijk (Libertas Leiden, 2015)

“Als we een ‘ranking’ maken van alle Leidse wijken (officieel districten) op sociaal-economisch gebied zien we dat de Slaaghwijk vaak onderaan bungelt. Het huishoudinkomen is het laagst van Leiden, het aantal huishoudens onder het sociaal minimum is relatief hoog evenals het aantal bijstandsgerechtigden en werkloosheidsuitkeringen, veel bewoners zijn laagopgeleid en er is geen buurt waar zoveel kinderen in een bijstandsgezin opgroeien. Dit zal weinigen verbazen, de Slaaghwijk staat al jarenlang bekend als een gebied met een grote sociaal-economische opgave. Een korte blik op de cijfers roept het beeld op dat er niets is verbeterd de afgelopen jaren ondanks alle inspanningen. Uit cijfers blijkt zelfs dat het verschil in inkomen met de rest van de stad alleen maar is toegenomen.

De verklaring is redelijk complex. In het kort komt het erop neer dat de Slaaghwijk werkt als een ‘roltrap’ voor veel bewoners. Jonge stellen en gezinnen gaan in de wijk wonen omdat de woningen betaalbaar zijn, dicht bij de stad staan en voldoende ruimte bieden. Het zijn kortom goede starterswoningen, zowel in de sociale huursector als verkoop. Na enkele jaren kijken veel bewoners weer uit naar nieuwe woonmogelijkheden elders in de stad, de regio of daarbuiten. We kunnen dat onder andere ontlenen aan demografische cijfers van 1995 tot en met 2013. Van de groep 25 tot 44 jarigen uit 1995 woont minimaal 40% inmiddels niet meer in de Slaaghwijk. Er is een gerede kans dat deze groep ‘vertrekkers’ een groei in inkomen, opleidingsniveau en carrièreperspectief heeft gemaakt. We kunnen dat niet meten, zij zijn vertrokken en er zijn nieuwe starters voor in de plaats gekomen. De situatie van de Slaaghwijk is mogelijk niet verbeterd maar er lijkt wel degelijk sprake van sociale mobiliteit. Zo bezien is het inkomensverschil met de rest van Leiden een stuk minder verstrekkend, het betekent niet dat de mensen in de wijk massaal ‘vastlopen’.”

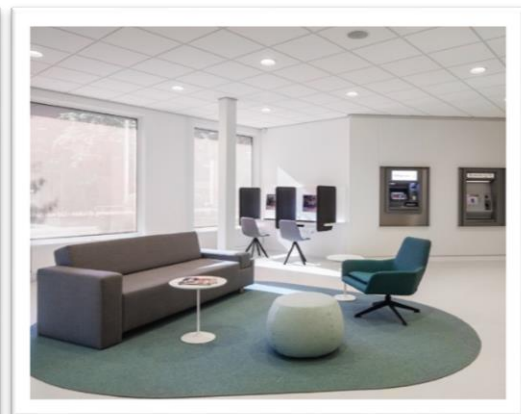


Typerend beeld uit de Slaaghwijk, grote grasstroken tussen de strokenbouw. Veel kijkgroen, weinig gebruiksgroen. Vanuit perspectief van de roltrapwijk kan anders worden nagedacht over gebruik van die ruimte: moestuin? Marktplaats? Sportterrein? Werk- en atelierruimtes in tijdelijke bouw?

13. Van materie- naar mensgericht werk

- In 1930 was nog 59 procent van het werk '**materiegericht**': productie van voedsel en goederen. Als we het vervoer meetellen, was het zelfs meer dan 70 procent. Nu is dat samen nog geen 20 procent meer (exclusief vervoer, inclusief bouw). In 1960 werkte in Leiden nog 40 procent van de bevolking in de industrie- en energiesector. Dat is op enig moment 2 procent geweest: de industrie is geheel verdwenen, alleen de energiesector is altijd actief gebleven. En in Leiden is daar het Bio Science Park in de afgelopen decennia bijgekomen. Dat staat ook symbool voor de transitie van de industrie: van laaggeschoold lopende bandwerk naar kennisintensieve meetwerkproductie.
- '**Informatiegericht werk**' kwam op met de verzorgingsstaat: verzekeraars, banken, financiële dienstverleners, administrateurs, overheidsbureaucratieën, reisbureaus, enzovoort. Hausse in kantorenbouw in de jaren tachtig en negentig was daar verzilvering van. Maar, digitalisering en robotisering slaan sinds 2000 grote gaten in de informatiegerichte werkgelegenheid. Diensten waar eerst een bezoek aan een balie voor nodig was, gaan nu digitaal. Callcenters en helpdesks kunnen ook op afstand.
- De groei zit in het '**mensgericht**' werk: onderwijs, zorg en welzijn, organisatie, hospitality, creativiteit. Ook werk dat niet per se hooggeschoold is en voorheen vaak in een anonieme context plaats vond (schoonmaak, huishoudelijke hulp, verzorging, horeca, groen, distributie en bezorging, onderhoud, oogst) komt steeds meer in een menselijk-zakelijke context te staan. Taalvaardigheid, afspraakdiscipline, klantgerichtheid, zelforganisatie, rapportagevaardigheid, flexibiliteit, kunnen plannen, goed verkeersgedrag zijn nodig.

Verandering van het werk uitgedrukt in twee beelden. Links het Interieur van een Rabobank in de jaren tachtig, baliefunctie met centrale positie voor it-systemen. Rechts een Rabo interieur in 2015, gericht op ontmoeting.

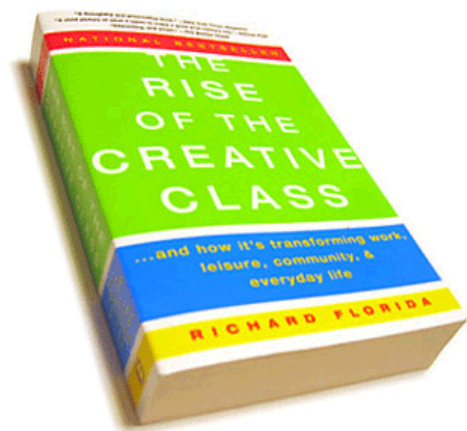


14. Opleidingsniveau als schisma en opmars soft skills

- Voor veel functies geldt nu: 'praten = werken'. Vergelijk de ouderenzorg. Hét grote probleem in een grijze populatie is eenzaamheid. Daar helpt alleen menselijk contact tegen.
- Verzamelnamen voor deze vaardigheden: werknemersvaardigheden (in de wereld van de re-integratie), soft skills, 21st century skills.
- 'Soft skills' betekent dat ook voor laaggeschoold werk behoorlijke competenties nodig zijn en die vallen in de praktijk toch weer samen met opleidingsniveau. Ook werk dat in technische zin met weinig scholing kan volstaan – koeriersdiensten! – vergt vanwege de 'soft skills' een diploma.
- Niveau 2 (globaal: 2-jarig mbo) geldt als startkwalificatie op de arbeidsmarkt. In de praktijk is dat niet meer voldoende. Er ligt er een aanzienlijke onderwijsopgave, met grote druk op de doorlopende leerlijn van vmbo naar mbo.
- Bijkomende en schrijnende factor: maatschappelijke bereidheid om voor echt laaggeschoold werk een prijs te betalen, is beperkt. Vast werk met voldoende beloning om zelfstandig te bestaan, bestaat amper meer. Polen worden uitgebuit. De prijs voor koeriersdiensten is een 'race to the bottom'.

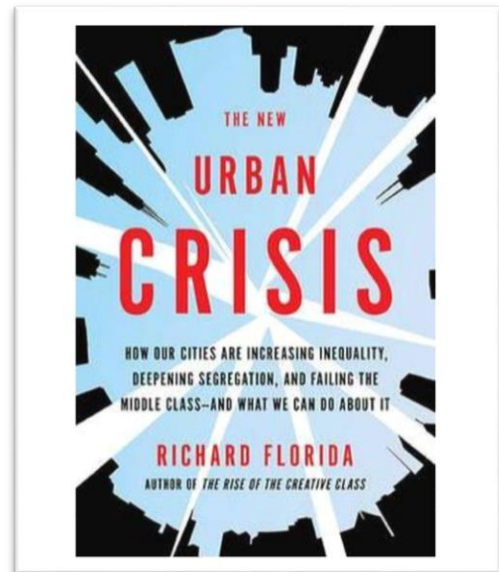
15. De 'sterrenstad' als upperclass enclave

We maken een tijd mee waarin de steden tot ongekende bloei komen. De Amerikaanse socioloog Richard Florida analyseert die opkomst in zijn boek 'The Rise of the Creative Class' uit 2003. Zijn stelling: de steden ontworstelden zich aan de crisis van de jaren tachtig door aantrekkelijk te worden voor de 'creatieve klasse': de 30 tot 40 procent van de beroepsbevolking die scheppend werk doet en daar een contextrijke omgeving voor zoekt, met cultuur, sport, onderwijs en voorzieningen onder handbereik.



Het boek van Florida heeft grote invloed gehad in een aantal Nederlandse steden en heeft het Leidse zelfbeeld definitief helpen kantelen: van een armelijke oude industriestad naar een jonge kennisstad.

Florida schreef in 2017 een nieuw boek: 'The New Urban Crisis'. Er is inmiddels een groep van "sterrensteden" ontstaan: bolwerken van de creatieve klasse met een hoogopgeleide beroepsbevolking, internationaal georiënteerd, veel kennisinstellingen en een hoog (duur) voorzieningenniveau (inclusief overspannen huizenmarkt). In Nederland zijn al vijf academiesteden als 'sterrenstad' te betitelen: Amsterdam, Utrecht, Groningen, Leiden en Nijmegen.



De opmars van de creatieve klasse heeft van de steden bastions gemaakt waarin voor de 'lower class' nauwelijks plaats meer is. De scheidslijnen worden ook binnen de steden steeds duidelijker te zien: de binnensteden worden recreatiegebieden met bijzondere winkels en koffiebars, de budgetwinkels trekken naar enkele wijkwinkelcentra. De steden zijn hun oude functie als motor van emancipatie voor nieuwkomers voor een groot deel kwijtgeraakt. Voor de steden zelf is dat ook niet goed: innovatie heeft diversiteit nodig.

Daar komt nog de rol van het financieel kapitaal bij. Door de aanhoudend lage rentestand zoekt een surplus aan kapitaal (van particuliere beleggers en institutionele als pensioenfondsen) z'n weg naar stenen. Steeds meer woonruimte in sterrensteden is in handen van beleggers. Naar schatting van makelaars komt in Amsterdam al zo'n twintig procent van de woningtransacties niet meer voort uit verhuisbewegingen, maar uit beleggingen. Dat is zich nu aan het verspreiden naar andere steden.

Richard Florida's New Urban Crisis

The New Urban Crisis begint met een verwijzing naar de 'oude' crisis van de stad: die van de jaren 1970 en 1980. Die crisis heeft steden in de hele westerse wereld hard geraakt en heeft enkele centrale oorzaken:

- *jonge babyboomers bleken massaal een voorkeur te hebben voor wonen in suburbaan groen en de middenklasse vertrok naar de 'new towns' (zoals Zoetermeer)*
- *de werkgelegenheid verdween in het kielzog van die middenklasse en vestigde zich even in grote mate in de gordel om de steden heen*
- *veel steden hadden geen fysieke uitbreidingsmogelijkheden meer en zagen door het vertrek van de middenklasse hun fiscale basis versmallen.*

Het ging met bijna alle oudere steden in de Randstad slecht. Het stedelijk herstel dat toch volgde kwam in stappen. Eerst de stadsvernieuwing, dan de investeringen in de binnensteden en vervolgens het definitieve herstel met de komst van de creatieve klasse in de jaren negentig.

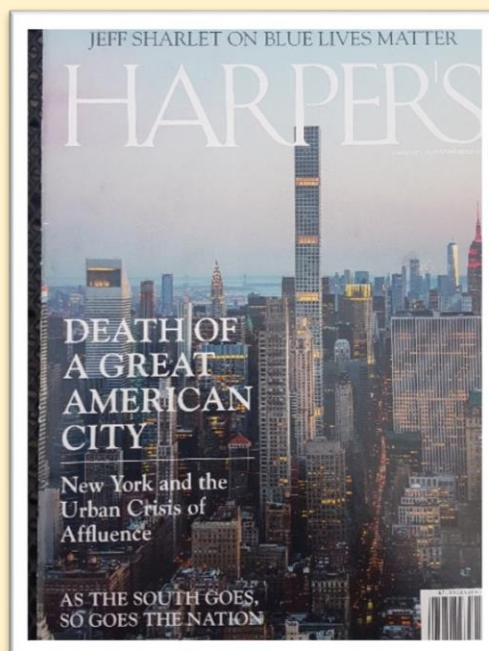
Nu bloeien veel oude steden als nooit tevoren en trekken talent, jongeren en kapitaal uit de wijde omgeving aan. Hier en daar blijft die omgeving na die braindrain vergrijsd achter (Oost-Groningen, Twente, Limburg zijn voorbeelden). Maar ook in de 'new towns' dichtbij gaat het soms niet goed. De 'new urban crisis' is de bijna logische voortzetting van het succes van de steden. De creatieve klasse heeft zich genesteld als een echte 'zuil' met eigen woonwaarden en werkomgevingen. Partnerkeuze, schoolkeuze voor de kinderen en mobiliteit spelen zich binnen die klasse af. Grote delen van de stad zijn door de creatieve klasse gemonopoliseerd: anderen komen er vervolgens - vooral door de overspannen huizenmarkt - bijna niet meer in.

Florida noemt dat een nieuwe crisis, omdat een oude functie van de stad hiermee uit beeld verdwijnt: de rol van de stad als emancipatiemachine voor nieuwkomers en groepen met lagere inkomens. Een 'roltrapstad' werkt alleen als er dynamiek tussen arm en rijk bestaat, als er rolmodellen in zicht zijn, als er goedkope woonruimte is en een beweeglijke woningmarkt die positieverbetering mogelijk maakt, als de grenzen tussen buurten en klassen poreus zijn zodat er sociale stijging mogelijk is, als er overal prikkels zijn om aan jezelf te werken en om iets te maken van het leven en als er goed toegankelijke 'support systems' zijn, zoals buurtnetwerken, scholing en gezondheidszorg. Dat dreigt stil te vallen. Florida acht dat overigens ook een bedreiging voor de identiteit van de stad. Uiteindelijk wordt de stad gedefinieerd door diversiteit. Een stad die slechts één klasse bedient - hoe creatief en ondernemend die klasse ook is - gaat op den duur aan functionaliteit verliezen.

New urban crisis in New York: the death of a great city

De opkomst van de creatieve klasse en de trek van financieel kapitaal naar de steden leidt tot een 'closure' van hele gebieden. Waar dat toe kan leiden beschrijft het Amerikaanse tijdschrift Harper's in een artikel over New York met de alarmerende titel *Death of a Great American City*. De publieke ruimte in New York was altijd al schaars en wordt in hoog tempo nog schaarser door oprukkende privatisering en commercialisering. Een groot deel van Central Park is alleen nog toegankelijk na het betalen van een forse toegangsprijs. De private kant van de stad verschanst zich in bewaakte torens, waar niemand binnenkomt die er niets te zoeken heeft.

New York heeft twee eeuwen lang een oude stedelijke functie vervuld: die van emancipatiemachine voor nieuwkomers, kwetsbare mensen en armen. De dynamiek van de stad en het hoge voorzieningenniveau gaven die kwetsbaren houvast en kansen om aan positieverbetering te werken. De 'roltrapfunctie' is voorbij. Dat was in het geval van New York te voorkomen geweest. Het fiscale en vergunningenklimaat - onbegrensde ruimte voor privaat kapitaal, ook voor kapitaal dat alleen een beleggings- of oppotfunctie dient - in combinatie met ondergefinancierde publieke voorzieningen (zoals openbaar vervoer) hebben de stad zo ver gebracht.



16. Internationalisering in Leiden

- Alle sterrensteden internationaliseren. Een overzicht van de cijfers voor de Leidse regio: (in dit geval kijken we naar alle inwoners met een internationale achtergrond, inclusief kinderen van in het buitenland geboren ouders).

Inwoners met internationale achtergrond (2020)

	Eerste generatie migranten	Tweede generatie migranten	Totaal bewoners met internationale achtergrond in totale bevolking
Leiden	23.426	16.859	32%
Leiderdorp	2.930	3.055	22%
Oegstgeest	3.205	2.949	25%
Zoeterwoude	534	589	13%

- Ieder jaar vestigen zich ongeveer 4.000 bewoners zich vanuit een buitenlands adres in de regio. De grootste groep emigranten is afkomstig van de Europese Unie (veel Duitsers, Polen, Belgen, Italianen en Engelsen...nog wel). Het aantal Aziatische nieuwkomers in de Leidse regio is in een paar jaar tijd verdubbeld. De Chinezen zijn al enige tijd in opmars. De groep Aziaten die het snelst lijkt te gaan groeien zijn de Indiërs. In Amsterdam en Amstelveen stijgen de aantallen Indiërs snel, het is wachten tot ze zich in 071 gaan melden.

Groei van een aantal groepen in Leidse regio tussen 2010 en 2020

1.	<i>Italianen</i>	+ 688	6.	<i>V.S.</i>	+ 422
2.	<i>Polen</i>	+ 644	7.	<i>Spanje.</i>	+ 414
3.	<i>China</i>	+ 608	8.	<i>V.K.</i>	+ 388
4.	<i>Marokko</i>	+ 504	9.	<i>India</i>	+ 371
5.	<i>Syrië</i>	+430	10.	<i>Frankrijk</i>	+ 327

- Kennissteden als Leiden wisselen onderling veel inwoners uit. Vorig jaar was Amsterdam de grootste leverancier van nieuwe Leidenaren, Den Haag de tweede. Pas daarna kwam Leiderdorp. Kennissteden functioneren minder als demografisch centrum van hun regio en meer als schakel in een stedennetwerk.
- Reële aanname: Leiden gaat binnen een jaar of zeven, acht naar 40% bewoners met internationale achtergrond toe. En Leiderdorp en Oegstgeest naar 30%. Die groepen internationals zijn een verzameling minderheden. De klassieke 'well to do' expat is één van die minderheden.

De arbeidsmigrant	De internationale promovendus
De klassieke expat	De klassieke kenniswerker
De moderne expat	Het gemengde migratiekoppel
De internationale ondernemer	De 'pied à terre' houders
De internationale student	De statushouders

- Groot deel van de internationals blijft hier niet, vertrekt na enkele jaren weer...om later in de loopbaan weer terug te komen ... of hun kinderen hier te laten studeren ...of collega's naar Leiden en omgeving te zien vertrekken. Internationalisering en 'vertijdelijking' gaan hand in hand.
- Een deel van de niet-internationals in de stad lijkt wel op de internationals: afkomstig uit een kennisstad, kenniswerker, Engelstalige of een internationale studie-achtergrond, perspectief op een korte woonduur, 'foot loose'. Wellicht gaat onderscheid tussen 'national' en 'international' vervagen: deel van de buitenlanders komt hier om te blijven en om autochtoon te worden, terwijl een deel van de binnenlandse migranten zich als 'buitenlander' gedraagt.
- Het aandeel niet-westerse migranten binnen de groep internationals zal om twee redenen dalen. Ten eerste gaan tweede generatie migranten van mediterrane herkomst langzaam maar zeker uit de statistiek verdwijnen. Ten tweede is de meerderheid van de nieuwkomers westers allochtoon, met de kanttekening dat ook Aziaten als 'westers allochtoon' geteld worden.
- Leiden is altijd een migrantenstad geweest. En zoals altijd in de geschiedenis gaat het bij de nieuwe migranten - ook bij expats - niet om alleen comfortabel wonen, maar ook om burgerschap, deel uitmaken van een 'community'. Opgave is tijdelijk burgerschap te definiëren, 'civil society' van passanten, nieuwe vormen van participatie en solidariteit, permanente verwelcoming, welke uitdaging wil je nieuwkomers en tijdelijken meegeven. Een Leidse variant op 'vancouverism' (naar het Canadese Vancouver, tot voor kort een 'leading practice' in immigratie en integratie).
- Klimaat van verwelcoming en mogelijkheid tot participeren van passanten wordt 'selling point' in concurrentie tussen steden en regio'. Hoe meer instapmogelijkheden, hoe populairder de stad.
- Internationalisering is bron van welvaartsschepping, maar is tegelijk niet alleen maar een bonus. Ook sociale opgave van de stad gaat door internationalisering en 'vertijdelijking' grondig veranderen.

17. Samengevat: de Leidse trends en hun gevolgen voor de kwetsbare populatie

Trend	Selecties van gevolgen voor 'empowerment' van kwetsbare deel van de bevolking
<i>Leiden passantenstad met zeer hoge verhuissnelheid</i>	<p>Positief: steeds nieuwe kansen voor sociale interactie en rolmodellen. Groot deel van de stad studeert en werkt voor positieverbetering, ambitieus klimaat. Veel om je aan op te trekken.</p> <p>Negatief: weinig vastigheid in omgeving, voortdurend wennen aan verandering, steeds opnieuw sociale samenhang ontwikkelen.</p>
<i>Groot deel van stad transformeert naar Wijk van Aankomst</i>	<p>Positief: sociale mobiliteit gaat voor een deel 'vanzelf', je kunt volstaan met 'aankomelingen' te verwelkomen, verwachtingen uit te spreken en op kansen te wijzen.</p> <p>Opgave: permanent programma voor nieuwkomers met verwelkoming, inzicht in wijk, belang van mobiliteit, uitspreken van verwachtingen over participatie. Als het kan: buddynetwerk voor nieuwkomers.</p> <p>Negatief: er is een harde kern van blijvers die boot missen en via hun kinderen een armoedeprobleem laten stollen.</p>
<i>Bestemmingswijken vergrijzen snel</i>	<p>Bedreiging: bewoners kiezen voor behoud, stoppen met investeren in buurt, doen niet mee aan energietransitie. Delen van wijken kunnen haveloos worden.</p> <p>Kans: geleidelijke entree van nieuwe groepen begeleiden (metafoor van de Vliko-bak).</p>
<i>De wijk van bastion naar basis</i>	<p>Actie: mensen bewegen voorzieningen buiten de eigen wijk te benutten. Ondersteunen wandel-, fiets- en o.v.-mobiliteit.</p>
<i>Opkomst 'mensgericht' werk</i>	<p>Actie: taal en sociale vaardigheden als eerste stap naar participatie.</p>
<i>Mbo 3 (4) als voorwaarde voor vast contract en loopbaan, de 'meritocratische stad'</i>	<p>Opgave: aanwakkeren opleidingsambities in kwetsbare populatie. Belang van diploma uitdragen.</p>
<i>De sterrenstad: comfortabel voor grote 'upper class', moeilijk toegankelijk voor 'underclass'</i>	<p>Positief: context van werken, studeren en innoveren is inspirerend.</p> <p>Negatief: afstand tussen competitieve 'upperclass' en 'lowerclass' is groot, gaten in de sociale ladder moeilijk te overbruggen.</p> <p>Opgave: 'low budget' werk- en ontmoetingsplekken, nieuwe allianties tussen 'upper class' en 'lower class'.</p>
<i>Internationalisering</i>	<p>Positief: kennis neemt toe wanneer je 'm deelt. Daarom is internationalisering een bron van welvaart.</p> <p>Bedreiging: je moet 'internationals' actief verwelkomen, anders leeft straks iedereen langs elkaar heen.</p> <p>Bedreiging: 'internationals' nemen nieuwe kwetsbaarheid mee (arbeidsmigranten).</p> <p>Opgave: migranten vroeg opsporen en organiseren, belang voorhouden van vestigingskeuze, alertheid scheppen voor misbruik.</p>

III. Het werk van BuZz: welzijnswerk en de ontwikkeling van Leiden

18. Uitzoomen: het historische begin van het welzijnswerk

Welzijnswerk is een typisch vooruitgangproduct en vind zijn oorsprong in het buurtwerk van begin 20^e eeuw, om arbeidersgezinnen in de grote steden 'woonbeschaving' bij te brengen. Enerzijds uit emancipatieoverwegingen: de arbeiders moesten ook profiteren van de vooruitgang en om dat te kunnen doen moesten zij aan kunnen sluiten bij de heersende normen op het gebied van hygiëne, fatsoen en moraal. Welzijnswerk als beschavingsoffensief. Dat is de bevoogdende kant.

Maar dezelfde welzijnswerkers hadden ook de oprechte overtuiging dat er iets misging in de vooruitgang. Dat de in erbarmelijke omstandigheden wonende arbeidersgezinnen bijstand verdienen om hun lot te verbeteren. Welzijnswerk vanuit emancipatiemotief. Dat was de betrokken kant.

Die twee kanten – beschaving en emancipatie - zijn in het huidige welzijnswerk nog steeds terug te zien. We noemen het alleen anders: participatie en activering bijvoorbeeld.

De drieslag hygiëne, fatsoen en moraal aan het begin van de 20^e eeuw is ruim honderd jaar later vervangen door meedoen, participatie en talentontwikkeling. Maar eigenlijk gaat het nog steeds om dezelfde soort sociale, cognitieve en economische vaardigheden bij een kwetsbaar deel van de mensen in de stad.

Jos van der Lans heeft in verschillende boeken de ontwikkeling van het Nederlandse welzijnswerk beschreven. Hij komt tot het volgende overzicht om de veranderingen in het naoorlogse welzijnswerk - of sociaal werk - van de laatste zeventig jaar te karakteriseren:

Geschiedenis van het Nederlandse sociaal werk volgens Jos van der Lans

FASE	TIJDPERK VAN	KENMERKEN	BETREKKING PROFESSIONALS - BURGERS
1945-1965	Wederopbouw	Bevoogding	Er bovenop
1965-1985	Emancipatie	Identificatie	Er naast
1985-2002	Non-nonsense & markt	Distantie	Er vandaan
2002-	Herontdekking van de leefwereld	Betrokken professionaliteit	Er op af

Bron: Jos van der Lans, *De nieuwe start van het sociaal werk*, 2010

We zitten nog steeds in de fase van “er op af”. Een manier van denken die helemaal past in het “Welzijnswerk Nieuwe Stijl” uit 2009, geïntroduceerd door toenmalig staatssecretaris Jet Bussemaker.

19. Het werk van BuZz Leiden

BuZz richt zich op een specifiek deel van het welzijns- of sociaal werk: het versterken van competenties en vaardigheden van mensen:

“BuZz Leiden is het vliegwiel voor participatie en de opstap naar (on) betaald werk. De plek om samen je kennis, vaardigheden en netwerken te versterken. Iedereen in Leiden kan zich ontwikkelen en doet mee.”

Dat betekent dat BuZz zich richt op de groep inwoners die iets wil. BuZz doet een appèl op inwoners om aan de slag te gaan, om te werken aan de eigen vaardigheden en competenties, om zo weer beter in onze complexe en competitieve samenleving mee te kunnen doen. Om die opleiding alsnog af te kunnen maken, werk te zoeken, beter mee te kunnen doen in de samenleving.

Daarmee positioneert BuZz zich op een manier die heel goed past in een ander overzicht dat Jos van der Lans in 2010 al opstelde: een staalkaart van de interventies en de rol van de professional in het welzijns- of sociaal werk. Het past zo goed als één-op-één bij de positie en het werkkterrein van BuZz Leiden.

	WERKTERREIN BUZZ LEIDEN		Hier levert BuZZ een preventieve bijdrage aan
	↓		↓
<i>Kernwoord</i>	Zelfsturen	Coachen	Activeren
<i>Kenmerk relatie tussen burgers en professionals</i>	Burgers sturend Professionals faciliterend	Burgers vragend Professionals wegwijzend & stimulerend	Burgers afhoudend Professionals initiërend & activerend
<i>Situatie op individueel niveau</i>	Zekerheid werk en inkomen Goede gezondheid Sociaal geworteld Vertrouwde leefomgeving	<i>Enkelvoudige problematiek</i>	Uitkeringsafhankelijk Financiële problemen Slechte woonsituatie Sociaal isolement Verslavingsproblemen Psychiatrische problemen <i>Multiproblematiek</i>
<i>Situatie op samenlevings- & buurniveau</i>	Sterke sociale netwerken Spontane initiatieven Sociale controle Sterke aanwezigheid van jonge gezinnen		Achterstandsbuurten Probleemstraten Rondhangende jongeren Vereenzaamde ouderen Verslavingsproblematiek Drugspanden & illegaliteit
<i>Probleemintensiteit</i>	Uitzonderlijk	Incidenteel	Concentratie
<i>Werkvormen</i>	Persoonsgebonden budget Strippenkaarten & vouchers Trekingsrechten Wijkaandelen & cheques Bewoners als opdrachtgever Eigen beheer openbare ruimte	Scholing Cursussen Coaching Ideeontwikkeling	Bemoeizorg Huisbezoek Contracten Hulpverlening Portiekgesprekken Dwang en drang Aanwezigheid Persoonlijke professionaliteit Eigen kracht conferenties
<i>Dienstbaarheid professionals</i>	Uitnodigende dienstbaarheid faciliterend	Enthousiasmerende dienstbaarheid wegwijzend	Hoge dienstbaarheid Aanwezig & alert Eén-op-één relaties Vertrouwenwekkend Streetwise
<i>Identiteit professional</i>	Professional als adviseur	Professional als coach & mentor	Professional als wijkagent, hulpverlener, maatschappelijk werker
<i>Beschikbaarheid professionals</i>	Laag & op afspraak	Projectmatig & gericht	Hoog & intensief
<i>Waar vindt interactie en ontmoeting plaats</i>	Kantoor: gemeentehuis, & vergaderzaal	Buurniveau: wijkgebouw & school	Straat en leefniveau: straat & thuis (achter de voordeur)

Bron: Jos van der Lans, *De nieuwe start van het sociaal werk*, 2010 (bewerking Blaauwberg)

20. Vijf historische iconen van vaardigheden en scholing in het sociaal werk

We hadden het eerder over sociaal werk als beschavings- en emancipatieoffensief. Het werkterrein van BuZz is eigenlijk een vrij directe erfenis van dat denken, natuurlijk op een moderne manier, maar met duidelijk lange lijnen in de geschiedenis. We schetsen een paar markante (veelal Leidse) iconen, met dank aan de website conansociaalwerk.eu, waarvan we drie vensters citeren, inclusief gebruik van foto's.

Icoon 1 Bij ons in de Jordaan: Ons Huis (1892) en het Leids Volkshuis (1899)

"Armoede werd in de negentiende eeuw gezien als een opvoedingsprobleem. Als het volk deugden als arbeidzaamheid, zuinigheid, netheid en huiselijkheid zouden worden bijgebracht, als het volk zich zou kunnen verheffen, dan zouden mensen de misstanden te boven kunnen komen. ... Dat leidde in verschillende steden tot de oprichting van volkshuizen, waarvan in 1892 Ons Huis in de Rozenstraat in de Jordaan in Amsterdam de eerste was.

Men ... organiseerde een breed scala aan activiteiten: van leesavonden tot gymnastiek, van koken tot toneel en van feesten tot rechtskundig advies. Activiteiten waren niet alleen gericht op gemeenschapsvorming, maar ook op kennisoverdracht, natuurbeleving (vooral voor kinderen) en culturele vorming.

Uit de volkshuizen is in de twintigste eeuw het sociaal-cultureel werk en het club- en buurthuiswerk voortgekomen. ... De volksontwikkeling werd in toenemende mate vervangen door een gemengd aanbod voor ontmoeting, vrijetijdsbesteding, en culturele, educatieve en vaak emancipatoire activiteiten."

De eerste directeur van Ons Huis in de Jordaan (Jacob Tout) en het Leids Volkshuis



Bron: conansociaalwerk.eu

Icoon 2 Wijsheid uit Denemarken: de Volkshogescholen (1932).

"Aan de aloude volkswijsheid "Je bent nooit te oud om te leren" is in de achttiende eeuw het besef gekoppeld dat onderwijs en vorming voor volwassenen een noodzaak zijn.

Deze gedachten werden wereldwijd gelanceerd op de noemer van de "éducation permanente" (EP) door de tweede UNESCO-conferentie over de volwasseneneducatie (Montreal, 1960). Die proclameerde: "Overal ter wereld dienen de verschillende vormen van buitenschoolse en volwassenenvorming beschouwd te worden als een integraal deel van het educatieve bestel, opdat mannen en vrouwen gedurende heel hun leven de mogelijkheden hebben voor hun vorming en ontwikkeling".

De economische crisis van de jaren dertig gaf de stoot tot het Nederlandse volkshogeschoolwerk. De eerste volkshogeschool (Allardsoog in Bakkeveen) organiseerde vanaf 1932 cursussen voor jonge boeren, werklozen en studenten en belegde buurtbijeenkomsten."

De eerste Nederlandse Volkshogeschool in 1932: Volkshogeschool Allardsoog in Bakkeveen



Bron: canonsociaalwerk.eu

Icoon 3 Het verborgen Talent van Van Heek (1968)



De eerste Nederlandse hoogleraar sociologie werkte in Leiden. Van Heek kwam uit een Twents fabrikantengezin en kende de omstandigheden waarin de arbeiders werkte. Hij heeft zich zeer ingezet om tot meer gelijke kansen in het onderwijs te komen. In de jaren 60 deed hij onderzoek naar "het verborgen talent".

Dat beroemde onderzoek naar het leertalent en de (achterblijvende) schoolloopbanen van Leidse arbeiderskinderen had grote invloed op de onderwijspolitiek in de jaren zestig. Scholing werd een emancipatiemotor voor de arbeidersklasse.

Icoon 4 Het vormingswerk in de jaren 70: de VOS-cursussen (1972)

"In 1972 ontwikkelde Krijnie Verlaan de cursus 'Vrouwen Oriënteren zich op de Samenleving' (VOS-cursus). Het werd een groot succes. De cursus telde twaalf ochtenden, de cursusprijs was f 25 en de onderwerpen waren: de vrouw als vrouw, de vrouw als partner en de vrouw als burger. De bijeenkomsten vonden meestal plaats in een buurtcentrum of plaatselijk vormingscentrum. Huisvrouwengroepen konden ermee uit de voeten en feministen pasten het aan: Vrouwen Onderzoeken hun Situatie.

Tienduizenden vrouwen kregen door hun deelname aan een VOS-cursus een nieuwe impuls in hun leven: leren praten over eigen ervaringen, luisteren naar anderen, leren dat al die ervaringen serieus genomen mochten worden en te maken hadden met de wijze waarop de samenleving in elkaar zit. Het effect van de VOS-cursussen was verbluffend. Vrouwen gingen lezen en een opleiding volgen. Relaties en opvoeding werden onder de loep genomen en aarzelend werd hier en daar gewerkt aan verandering."

De moedermavo en VOS-cursussen: succesvol vormingswerk in de jaren 70



Bron: canonsociaalwerk.eu

Icoon 5 Ouders op herhaling in Leiden (1974)

Het debat over gelijke onderwijskansen ging gepaard met een groot engagement van studenten. De Leidse Heilig Hartschool merkte in het contact met ouders dat veel van hen nauwelijks konden lezen en schrijven. Vanaf 1974 nodigde de school ouders uit om in de avonden naar school te komen, om hun rekenen en taal op te halen. Zo konden ze hun kinderen helpen met hun huiswerk. Het was het begin van 'Ouders op Herhaling', dat ongeveer tien jaar lang een groot succes zou blijken.

In die jaren trokken leraren en vrijwilligers – vaak studenten - de Leidse arbeiderswijken in en nodigden vooral de moeders uit om s 'avonds op de school te komen. Het succes van dit particuliere project zat hem niet alleen in het bijspijkeren van de vaardigheden van honderden ouders, maar ook in het op gang brengen van onderwijsambities in de wijken. Naar school om je kansen te verbeteren werd de norm.

Het Leidsch Dagblad van 12 februari 1982 naar aanleiding van het bericht dat de subsidie van het ministerie van onderwijs in 1982 zou worden ingetrokken. Uiteindelijk heeft de gemeente Leiden het project nog een paar jaar gefinancierd.



★ Ouders op Herhaling. Deze cursus dreigt door de bezuinigingen van minister Pais te worden getroffen, omdat ook de gemeente niet zal kunnen bijspringen. (Archiefoto).

Bron:

geschiedenispleiden.nl

21. Het *community work* van Barack Obama

Het werk van BuZz staat dus in een roemrijke traditie. Maar historische inspiratie kan vaak nog verder gaan. Wat kunnen we leren van de meest beroemde welzijnswerker ooit?

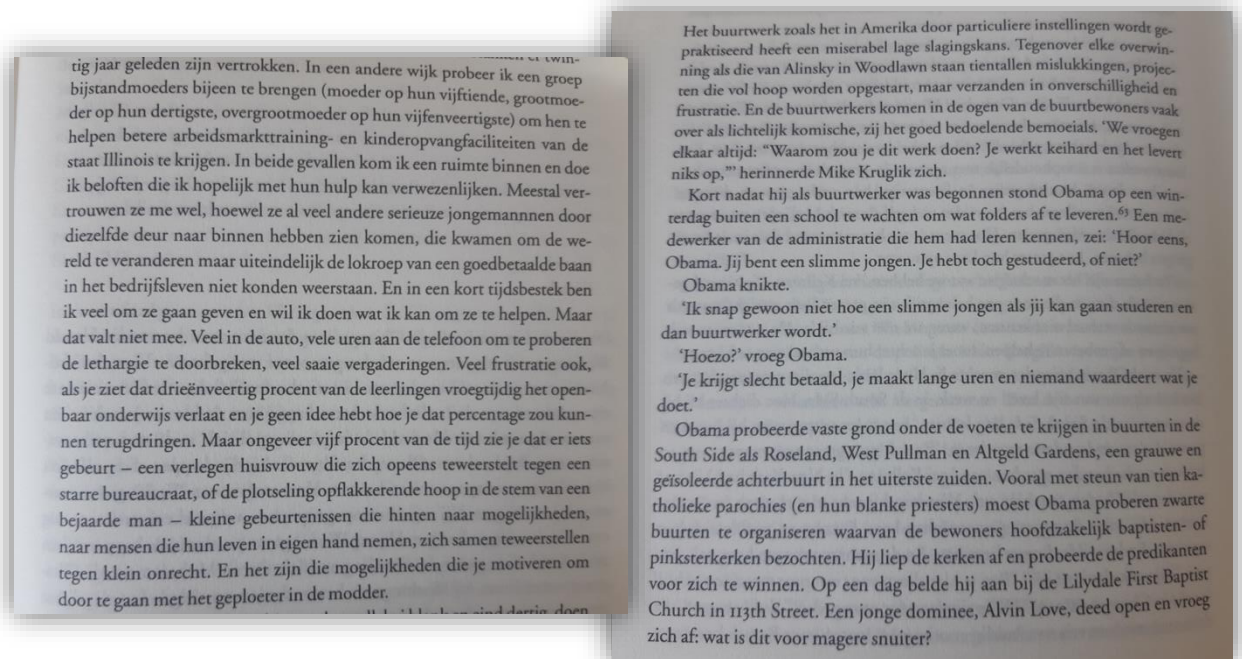


In 1985 begon Barack Obama aan zijn eerste baan: *community organizer* in South Side Chicago. Hij stortte zich op het typische buurtopbouwwerk: het organiseren van bewoners van sociale huurwoningen in die nog veel asbest bevatten, de 'black community' organiseren in de strijd voor beter onderwijs, maar ook arbeidsmarkttrainingen. Hij was er drie jaar actief.

In zijn boek *Dreams from my father* doet hij er uitgebreid verslag van. We komen op drie hoofdlessen:

- Welzijnswerk is vaak roeien in de stroom, voor kleine succesjes. Maar de successen die je boekt, zijn zeer betekenisvol.
- Hoe direct een actie of activiteit ook (een cursus, een bewonersgroep organiseren, wat ook maar), het begrip en het mobiliseren van de context bepaalt mede het succes. Met andere woorden: als je de omgeving (de wijk, de buurt, de verschillende bevolkingsgroepen, de *community leaders*) niet goed kent, sta je al 1-0 achter. Maar als je die meekrijgt en de juiste context weet te creëren, is er veel mogelijk.
- Hou vol. Het is geen kwestie van projecten draaien, maar van programmatisch werken. Rond een aantal vaste thema's steeds weer stapje verder zetten. Net zoals je elke stap in een wandeltocht ook niet als een afzonderlijk project ziet. Maar je moet wel elke stap afzonderlijk zetten.

Doorzettingsvermogen, ploeteren en idealisme: het community work van Obama in Chicago verwoordt in een brief aan een vriend (links) en in de woorden van een biograaf (rechts).



Bron: David Remnick, De Brug, 2010.

22. Samenvattend: het werkveld van BuZz in drie begrippen

Wat brengt dit overzicht van de analyse van Jos van der Lans, de geschiedenis van het sociaal werk in Nederland en de ervaringen van Barack Obama op aan inzichten in het werkveld van BuZz? We komen op drie begrippen:

KENMERKEND VOOR WERK VAN BUZZ	MAATSCHAPPELIJK WERK, OPBOUWWERK, ET CETERA
<p style="text-align: center;">1. Vindplaatsbenadering</p> <p>BuZz moet het hebben van mensen die zelf een stap willen zetten. Maar dat wil niet zeggen dat je moet gaan zitten wachten tot ze zich komen melden. Er op af dus. Met huisbezoeken, maar ook bij vindplaatsen in de wijken (en digitaal) vindplaatsen: het buurthuis, de school, de sportvereniging, de buurtwinkel, de bibliotheek.</p>	<p style="text-align: center;">Achter de voordeur</p>
<p style="text-align: center;">2. Hengel</p> <p>De bekende metafoor van de hengel en de vis: je wilt de mensen waar je voor werk betere outilleren. Geen vis geven, maar een hengel, zodat ze zelf vissen kunnen gaan vangen en onafhankelijk worden.</p>	<p style="text-align: center;">Vis</p>
<p style="text-align: center;">3. Ontwikkeling</p> <p>Tenslotte een rechtstreeks afgeleide van de karakteristiek van Jos van der Lans. BuZz werkt niet voor individuele (complexe) zorgproblematiek, maar voor het versterken van vaardigheden. Geen hulpverlening, maar ontwikkeling.</p>	<p style="text-align: center;">Zorg</p>